

LEG OG LÆR I SKJOLD UNGERNES LAND



Sprog i Naturen

KÆRE PÆDAGOG

I dette hæfte kan du finde inspiration til arbejdet med temaerne natur, udeliv og science og kommunikation og sprog i Den styrkede pædagogiske læreplan. Aktiviteterne i hæftet er målrettet børn i alderen 2-4 år og lægger op til at arbejde med børns sprogudvikling ud fra et tema om smådyr på legepladsen/i nærområdet.

UDFORSK SAMMEN

I hæftet er der udvalgt seks fokusdyr, som I sammen kan blive klogere på gennem fælles undersøgelser, sange og lege. Der gives eksempler på, hvordan du kan samtale med børnene om dyrene og på, hvordan I sammen kan skabe mere biodiversitet på legepladsen. Til alle dyr er der en række fokusord, som du med fordel kan synliggøre på stuen og inddrage i samtaler/lege med børnene.

Brug gerne de understøttende sprogstrategier, når I udforsker sammen:

1. **Følg barnets interesse**
2. **Brug åbne spørgsmål**
3. **Vent på barnets svar**
4. **Fortolk og udvid, hvad barnet siger**
5. **Hjælp barnet med at sætte ord på**
6. **Forklar ord, barnet ikke kender i forvejen**
7. **Relater til noget, barnet kender**
8. **Udnyt de sproglige kompetencer, barnet har i forvejen**
9. **Ret ikke barnets fejl direkte**
10. **Leg med sproget, når det er muligt¹**

FORDYB JER

Herunder er nogle eksempler på, hvordan I sammen kan fordybe jer i fokusdyrene i hæftet:

- Dialogisk læsning af bøger om dyrene evt. suppleret med små film på iPad.
- Lav forskellige kreative aktiviteter, som kan skabe grobund for børnenes egne fortællinger, små teaterstykker og lege.
- Gør det synligt på stuen, at I har fokus på dette dyr/tema ved at hænge fotos op af dyrene, deres levesteder, føde og billeder fra jeres ture ud af huset. I kan også have små terrarier med dyr i i kortere tid.
- Find ting, som har noget med dyrene at gøre, fx honning, eller dyrebamser/hånddukker og køb klæd-ud-tøj – eller lav noget selv. Så kan børnene bruge tingene og tøjet i rollelege om og med dyrene.
- Lav samling om dyrene. Du kan fx give børnene en ledetråd hver dag, og til ugens slutning skal de så gætte, hvilket dyr, der er tale om. Ledetrådene kan være inspireret af fokusordene. I kan også synge sangene til samling understøttet af forskellige visuelle og auditive elementer.

1. Kilde: <https://emu.dk/dagtilbud/forskning-og-viden/samtaler-i-hverdagen>

HUSK AT UGL'e!



U

(HOLD) UDKIG
– efter hvad barnet er interesseret i

G

GIV TID
– så barnet får en chance for at tage et initiativ / involvere dig i barnets aktivitet



L

LYT
– til hvad barnet prøver at fortælle dig²



2. Kilde: "Sprog i samspil. En praksisnær guide til sproglig og social læring i dagtilbuddets fællesskaber". Dafolo. 1. udgave, 3. oplag, 2017, s. 70-94



SÅDAN GØR DU

Hæftet indeholder aktiviteter om seks udvalgte fokusdyr, som alle kan findes på legepladsen eller på tur i nærområdet.

Til hvert dyr er der en række fokusord, som fortæller om dyret og dets egenskaber. For at understøtte børnenes viden om dyrene kan du med fordel arbejde med fokusordene før, under og efter, at I udforsker legepladsen/nærområdet.

Bilagene og illustrationerne i hæftet må gerne kopieres. Du kan evt. hænge dem på stuen, hvor de kan understøtte jeres fælles udforskning af dyrene og hjælpe børnene med at sætte ord på deres oplevelser og erfaringer.

Der vil til hvert fokusdyr være en faktaboks, som kan styrke din viden om dyret.

INDHOLD

1. REGNORM	06
2. SNEGL	08
3. BÆNKEBIDER	10
4. MARIEHØNE	12
5. BI	14
6. SOMMERFUGL	16
NATIONALPARKEN	18
<i>Læs mere om Nationalparken</i>	
SANGE	20-21
<i>Ormen snor sig</i>	
<i>Sangen om sneglen</i>	
<i>Bænkebider-sangen</i>	
<i>En to tre mariehøner</i>	
<i>Sommerfuglen</i>	
<i>Larvens sang - på et lille grønt blad</i>	
KOPIARK	22-31
<i>Sneglen og mig</i>	
<i>Mariehøne vendespil (to versioner)</i>	
<i>BEN kort</i>	
<i>Bien og blomsten</i>	







REGNORM

ORME TÆT PÅ

Kig på regnormene sammen og sæt (fokus)ord på, mens I undersøger dem, fx: "Har du lagt mærke til, hvor **glat** den er? Hvor **lang** er den? Er den større end Sofies **regnorm**? Hvorfor tror du, at den begynder at **sno sig**, når du rører ved den?". Prøv også at lytte til en orm: Børst forsigtigt jorden af en stor regnorm med dine fingre. Sæt den på et stykke madpapir. Læg øret tæt ned til papiret: "Kan du høre ormens **børster**?"

DEN SULTNE ORM

Lav en regnorm ved at fylde en beige knælang nylonstrømpe med ormens yndlingsmad: visne blade. Bind knude på ormen, når den har spist færdig. Tegn øjne og mund på med en sprit-tusch. Lad gerne regnormen prøve ting, som børnene synes er sjovt at lave på legepladsen fx gyngesving, rutsje eller lege gemmeleg. Aktiviteten er god til at sætte ord på hverdagsoplevelser og til at italesætte forskelle/ligheder ved, hvad regnorme og børn kan lide at lave.

ORME-GANGE

Brug børnenes aflagte bomuldssokker til en orme-leg: Tag selv en sok på hånden og begynd at grave lange gange i sandkassen – ligesom regnormen. Opfordr børnene til at deltage. Legen kan være med til at udvikle børnenes narrative kompetencer ved, at I sammen digter små historier om regnormen fx, at den møder en ven, den kan lege med, finder noget at spise, tager sig en lur mv.

FUGLEN SPISER ORME

Læg hulahopringer på jorden med passende afstand. Det er huller ned til regnormenes gange. Børnene skal starte med at stå inde i et hul. Syng "Ormen snor sig" (kopiark 20), mens I langsomt bevæger jer rundt uden for hullerne. Når I synger "... et sekund!", så gælder det for ormene (børnene) om at krybe i skjul i et hul, inden fuglen (den voksne) fanger dem. Sanglegen giver mulighed for mange gode gentagelser af fokusordet at **sno sig** og sætter fokus på en af regnormens fjender.

EN LEDORM MED BØRSTER

Regnormen er en ledorm. På kroppens mange led sidder der børster, som den bruger til at skubbe sig frem med og holde sig fast i gangene under jorden. Regnormens hud er gennemsigtig og glat. Kroppen har en spids ende, og her sidder hovedet. Den har ingen øjne men kan skelne mellem lys og mørke. En regnorm er både en han og en hun, dvs. en hermafrodit. På den forreste tredjedel af kroppen er der et opsvulmet parti hos de kønsmodne dyr. Denne del kaldes bæltet. En regnorm kan godt overleve at blive skåret over, hvis man skærer bag dens bælte - men det er kun forenden, som vil leve.



FOKUSORD: Regnorm - Ledorm - Hermafrodit - Gennemsigtig - Lang - Glat - Led - Børster - Bælte - Sno sig



SNEGL

SNEGLEN OG MIG

Kig sammen nærmere på sneglene. Brug gerne "Sneglen og mig" (kopiark 22-23) til at understøtte samtale om forskelle/ligheder på snegle og mennesker, fx: "Har du lagt mærke til, om sneglen har en **fod**? Hvor mange fødder har du? Hvilken farve har dit/sneglens øje? Hvad tror du, at den bruger **følehorn** til?". Du kan også skabe opmærksomhed omkring farver og/eller mønstre på sneglehuse ved at sortere sneglene. Sæt dem evt. på lamineret karton i farverne hvid, gul og brun.

SNEGLE HAR TÆNDER PÅ TUNGEN!

Denne aktivitet er et supplement til ovenstående. Smør en plexiglas-plade med moset banan. Sæt et par snegle op på pladen. Kig under pladen og sæt (fokus)ord på, mens I observerer, om sneglene begynder at spise den mosedede banan, fx: "Har du lagt mærke til, om din **snegl** åbner munden? Kan du se sneglens **raspetunge**? Hvor lang er din tunge?". Lad evt. børnene mærke på en grov fil og bagefter på deres egen tunge, så de får en fornemmelse af forskellen på sneglens og vores tunge.

SNEGLE SANGLEG

Syng fagtesangen om sneglen (kopiark 20). Børnene kan også vise med deres krop, hvordan en snegl kryber rundt nede på jorden. Følehornene kan vises på samme måde som i sangen, og så kan man evt. rulle sig sammen til en kugle til sidst for at vise, at sneglen er kravlet ind i sit hus. Følg børnenes spor og deltag i legen sammen med dem. Fagtesangen giver mulighed for mange gode gentagelser af fokusordene **snegl**, **følehorn** og **langsom** og åbner for samtale om, hvordan en snegl bevæger sig og opfører sig.

BLØDDYRET MED DEN STORE FOD

Snegle er bløddyr med kun en stor fod. Foden er fuld af slimkirtler, som hele tiden udskiller slim. Slimen beskytter sneglen, og den klæber, så sneglen også kan kravle på lodrette flader. Snegle har to korte følehorn med øjne, og to lange følehorn, der kan smage og lugte. Under følehornene er der en bred mund med en ru raspetunge fyldt med tusindvis af små tænder. Bag hovedet sidder åndehullet, som sneglen bruger til at ånde igennem – og til at sende afføring ud af! De mest almindelige snegle med hus er Havesnegl, der har hvid læbe (skalåbning), og Lundsnegl, som har sort læbe.



FOKUSORD: Snegl - Bløddyr - Slimet - Glat - Langsom - Følehorn - Fod - (Raspe)tunge - Hus - Skal - Mønster - Rillet - Snoet



BÆNKE- BIDER

HVOR BOR BÆNKEBIDERNE?

Snak med børnene om, hvor de bor, fx: "Hvem bor i hus/lejlighed? Har du lagt mærke til, hvem der bor ved siden af dig, under dig, osv.?" Drej derefter samtalen over på, hvor børnene tror, at der bor bænkebidere eller andre smådyr: Skal vi lede efter dem sammen? Udforsk sammen og understøt aktiviteten ved at bruge forholdsord, mens du signalerer med din gestik, hvor I leder henne fx: den ene hånd under den anden (under en træstamme), pegefingern på håndfladen (på et blad), peg oppe (i et træ) og peg nede (under jorden).

SÆT FÆLDER

I kan også undersøge, hvor bænkebidere bor ved at sætte faldfælder og tømme dem dagen efter. Grav syltetøjsglas ned forskellige steder. Overkanten af glasset skal flugte med jordoverfladen. Lav en blød bakke, så dyrene ikke går ind i glaskanten. Byg et "tag" over glasset fx vha. bark og pinde og husk at lave afstand mellem det og jordoverfladen. "Taget" sørger for, at dyrene i glasset ikke vil drukne, hvis det skulle blive regnvej. Sæt til sidst et flag for at markere, hvor fælderne er. Der kan være mange gode overvejelser bag, hvor man sætter fælder. De kan underbygges ved at benytte fokusord i samtalen, fx: "Har du lagt mærke til, om du plejer at finde bænkebidere, hvor der er **mørke** eller lys? Hvad sker der, hvis du sætter din fælde et sted, hvor der er **fugtigt**? Kan du finde noget, bænkebidere kan **gemme sig** eller søge **skjul** under nede i fælden?"

BÆNKEBIDER-LEG

Læg to eller flere presenninger på jorden. Bænkebidere (børnene) skal nu gemme sig et mørkt sted (under presenninger) – og undgå at blive spist af fuglen (den voksne). Fuglen fjerner pludselig den ene presenning i jagt på føde. De bænkebidere (børn), der har gemt sig her, må derfor skynde sig at gemme sig under en anden presenning! Samtal gerne om, hvilke følelser legen vækker i børnene, fx frygt eller overraskelse. Mon det også er tilfældet med bænkebidere, når vi fjerner en træstamme, hvor de har gemt sig under?

ET KREBSDYR MED GÆLLER

I Danmark har vi omkring 30 arter af bænkebidere, og Kugle-bænkebidere er den eneste art, som kan rulle sig sammen til en kugle. Bænkebidere er ikke insekter men krebsdyr ligesom rejer og krabber, og de ånder ved hjælp af gæller! Derfor kan bænkebidere også bedst lide at leve steder med meget fugt. Bænkebidere menes at kunne blive op til 5 år gamle og kan ses overvintre i stort antal under sten og bark. Hunnen bærer æg og senere ungerne rundt på maven. Navnet kommer nok af, at bænkebidere lever ved ældre, mørnet træ, som de "bider" og derved er med til at omsætte og nedbryde.



FOKUSORD: Bænkebidder - Krebsdyr - Gæller - Led - Hård - Flad - Hurtig - Antenner - Mørke - Fugtigt - Gemme sig - Skjul



MARIEHØNE

SPIL VENDESPIL

Kopier to ark vendespil (kopiark 25), laminér dem og klip brikkerne ud. Du kan med fordel sætte brikkerne fast på en pap tallerken, for så bliver det lettere at få fat i dem, når I spiller. Sæt (fokus)ord på, mens I spiller, fx: "Har du lagt mærke til, hvilket mønster din **mariehøne** har? Hvilken farve har dens (**dæk**)vinger? Kan du se, om den har lange eller korte antenner? Hvor mange **pletter** har mariehønen?"

I kan også spille en version af vendespillet, hvor billederne af mariehøns skal parres med et symbol og/eller tal (kopiark 24+25). Denne version kan være med til at give børnene erfaring med de forskellige talsymboler, og hvilket antal, disse symboler svarer til.

SORTER DYR

Kopier og laminér arkene med antal ben (kopiark 26-30). Kom dem i hver sin fotobakke, hvis I har sådan nogle i institutionen. Gå nu på jagt efter forskellige smådyr. Brug gerne en gennemsigtig spand til at opbevare dem i, mens I leder. Hjælp børnene med at sortere de dyr, de har fundet, ved højt at tælle, hvor mange ben, dyrene har. De kommer derefter i de rigtige fotobakker. Når I sammen tæller antallet af ben på dyrene, får børnene øje på forskelle/ligheder ved de enkelte dyr, og samtidig kan du skabe opmærksomhed omkring talord.

MARIEHØNE-LEG

I denne rolleleg kan I imitere mariehøns. Understøt evt. legen med hatte i rød karton med sorte antenner på og kapper i rød fleece, hvor der er tegnet sorte pletter på. Ved at bruge forskellige udsagnsord, mens du leger med, kan du skærpe børnenes opmærksomhed på dyrenes bevægelser, fx: "Skal vi ikke kravle rundt og sige hej til alle de andre mariehøns? Øv, nu kom jeg til at vælte om på skjoldet! Jeg har svært ved at vende mig og må ligge her med mine seks ben oppe i luften og sparke med dem. Puha, heldigvis kan jeg rulle rundt, så jeg kan gå videre på tur. Nu vil jeg sprede mine vinger og flyve op og bede om godt vejr! Vil I med?"

BILLEN MED DE GIFTIGE KNÆ

Der er over 30 forskellige arter af mariehøns i Danmark, og navnet kommer af Jomfru Maria. Man troede, at den lille bille havde en tæt forbindelse til Gud - deraf skikken med at sende den til Vorherre og bede om godt vejr. Mariehøns har ofte kraftige farver som rød eller gul. I naturen betyder det som regel, at noget er giftigt, og i mariehønsens tilfælde er det en gullig væske, som den "bløder" ud af knæleddene! Antallet af pletter fortæller ikke noget om mariehønsens alder men er bare et mønster. Mariehønsens larver kaldes også bladluseløver, da de er vilde med at spise bladlus.



FOKUSORD: Mariehøne - Insekt - Larve - Puppe - Flyve - (Dæk)vinger - Antenner - Hård - Mønster - Pletter - Skakbræt - Harlekin



BI

BLOMSTEN OG BIEN

Kopier farvekortene (kopiark 31). Lim dem fast i låget på 6-rums æggebakker. Alternativt kan du male bunden af rummene med tilsvarende farver. Du kan skabe opmærksomhed omkring de forskellige farver ved fx at drage paralleller til det tøj, børnene har på, eller ved at udpege ting i deres umiddelbare nærhed. Lad børnene finde sammen i mindre grupper fx 2 og 2. De skal nu finde blomster i samme farver som på kortet/bunden af rummene og komme dem i æggebakken.



NB! Alt efter årstid og lokalitet kan det være svært at finde visse blomsterfarver, så det er ikke sikkert, at alle rum bliver fyldt ud.

BIEN OG MIG

Saml en masse forskellige ting, der kan bruges i en rolleleg, hvor I kan lære bierne bedre at kende. Det kan være klæd-ud-tøj i form af vinger, hårbøjle med antenner og en krone/diadem. Understøt legen ved at imitere, hvad børnene gør og sæt gerne (fokus)ord på, fx: "Min **pels** er virkelig **blød**. Kan du se mine flotte **striber**? Hvor lange er dine **antenner**? Hvis du maser mig, så vil jeg **stikke** dig! Skal vi **flyve** en tur? Så kan vi samle **pollen** og drikke **nektar**".

EN BI-VENLIG LEGEPLADS

I kan gøre legepladsen mere bi-venlig ved at lægge blomsterløg som erantis, krokus og vintergæk, der blomstrer i det helt tidlige forår. Det er de sultne bier glade for efter en lang vinter i hi. Der er selvfølgelig også mange fine blomster, I kan så/plante på legepladsen, men lige så vigtigt er det at lade græsset vokse vildt nogle steder. Så kan vilde blomster som fx Rød- og Hvidkløver, Tusindfryd og Mælkebøtte nemlig få lov til at blomstre. Bier er også glade for træer som Pil, Mirabel, Æble, Småbladet Lind og Syren.

DEN DANSENDE BI

I Danmark er der knap 300 forskellige bi-arter. Hovedparten er enlige bier, og så findes der humlebier og honningbien. Humlebier og honningbien bor i familier i bo eller bistader. De enlige bier bor alene i jorden, mure eller vægge. Bier lever af den søde blomstersaft, nektar, og af blomsterstøvet, pollen. Nektar kan de omdanne til honning. Pollen er rig på vitaminer og proteiner og giver sammen med honning al den næring, bierne og deres yngel har brug for. Honningbien har udviklet en bi-dans, der kan fortælle andre bier i bistadet om afstand og retning til gode blomstersteder.



FOKUSORD: Bi - Insekt - Summe - Stikke - Flyve - Vinger - Antenner - Blød - Pels - Striber - Pollen - Nektar - Honning



SOMMER- FUGL

SOMMERFUGLE SANGLEG

Lav en stor "stue" (firkant) ud af et reb eller tegn den med et kridt på fliserne. Stil jer med god afstand inde i "stuen". Syng sangen om Sommerfuglen (kopiark 21), mens I flyver rundt inde i "stuen" (firkanten). Understøt gerne sanglegen ved at tage dig til næsen (tuden)/panden, når I synger hhv. "... på tuden..." og "AV, for Søren!". På slutordet UD flyver sommerfuglene i alle retninger ud af "stuen".

KONGENS EFTERFØLGER

I kan også lege Kongens efterfølger, hvor I skiftes til at imitere sommerfuglens bevægelser og levevis. Du kan starte med at finde på noget, som børnene skal efterligne, og bagefter kan I bytte. Sæt (fokus)ord og tillægsord på og vis bevægelserne med din krop, fx:

- "Sug nektar med din lange **sugesnabel**" (vis en lang snabel med dine hænder og lav en suge-lyd)
- "Bask med dine smukke **vinger**" (vis baskende vinger)
- "Nu vil jeg **flyve** en dejlig tur" (flyv med begge arme)
- "Vrik som en tyk **larve**" (vrik med hele kroppen)

VORES SOMMERFUGLE-HAVE

I kan gøre legepladsen mere attraktiv for sommerfugle og mange andre insekter ved at:

- Lægge en bunke store sten et sted, hvor de kan blive opvarmet af solen.
- Lade stammer, kviste og grene ligge i en bunke eller lav et kvashegn med afklip fra træer/buske.
- Plante hjemmehørende værts- og nektarplanter som Blåhat, Knopurt, Almindelig Kællingetand, Løgekarse og Vild Merian.
- Frede brændenælderne på visse steder af legepladsen! De er værtsplante for sommerfuglene Nældens Takvinge, Dagpåfugleøje og Admiral.
- Plante sommerfuglebuske - eller prøv med den hjemmehørende plante, Hjortetrøst, i stedet for.

FØLEHORN SOM NÆSE

En sommerfugl lugter med sine følehorn. Faktisk er den så god til det, at en han kan lugte en hun på op til 5 km afstand! Nogle sommerfugle flyver sydpå om vinteren, mens andre overvintrer inde i vores huse og under barken på træer. En sommerfugl har tusindvis af øjne og kan se hele vejen rundt om sig selv. Sommerfuglen suger nektar fra blomster med sin sugesnabel. Nektar er sukker, der giver sommerfuglen energi. Sommerfuglen gennemgår en fuldstændig forvandling gennem sit liv: fra æg til larve - fra larve til puppe - og fra puppe til sommerfugl. Det kalder man for metamorfose.



FOKUSORD: Sommerfugl - Insekt - Larve - Puppe - Flyve - Vinger - Skæl - Mønster - (Suge)snabel - Antenner - Nektar



BIODIVERSITET I SKJOLD- UNGERNES LAND

Viden om menneskets påvirkning af og samspil med naturen er essentiel for arbejdet med bæredygtighed i børnehøjde.

Biodiversiteten er nationalt og globalt under pres, og det estimeres, at arter bliver udryddet mellem 100-1000 gange hurtigere end tidligere i historien. Menneskets anvendelse af naturen og dens ressourcer bærer desværre en stor del af skylden for ændringerne af den biologiske mangfoldighed.

Når vi arbejder med bæredygtighed og FN's Verdensmål i dagtilbud, er det vigtigt, at vi indynder håb og giver børnene tro på, at vi selv med små handlinger kan skabe en forskel. Det kan I blandt andet gøre ved at plante hjemmehørende blomster, træer og buske på legepladsen, som kan give føde til fx sommerfugle og bier. Derudover kan I arbejde med at skabe mere vild natur, dvs. lade græsset gro, lade grenafklip og større stykker træ ligge i stedet for, at det bliver kørt væk.

Læs mere om Nationalpark Skjoldungernes Land og få inspiration til spændende udflugtsmål på www.nationalparkskjoldungernesland.dk eller hent app'en "Nationalpark Skjoldungelandet".

På bagsiden af hæftet er der en tegning af alle fokusdyrene, som I kan tage en kopi af og lade børnene farvelægge



Leg og lær i Skjoldungernes Land – Sprog i Naturen

1. udgave – 1. oplag.

Forfatter:

Laila Maria Gdowski

Valg af didaktiske arbejdsmetoder og udvikling af aktiviteter af Laila Maria Gdowski, Naturkonsulent for dagtilbud i Roskilde Kommune, og Iben Sofie Petersen, Sprogpædagog i Roskilde Kommune.

Idé og konceptudvikling af Sofie Clauson-Kaas, Naturvejleder i Nationalpark Skjoldungernes Land.

Hæftet er udgivet af Nationalpark Skjoldungernes Land med støtte fra Krible Krable.

Layout og produktion:

BY-RO Grafisk Studie

Fotomateriale:

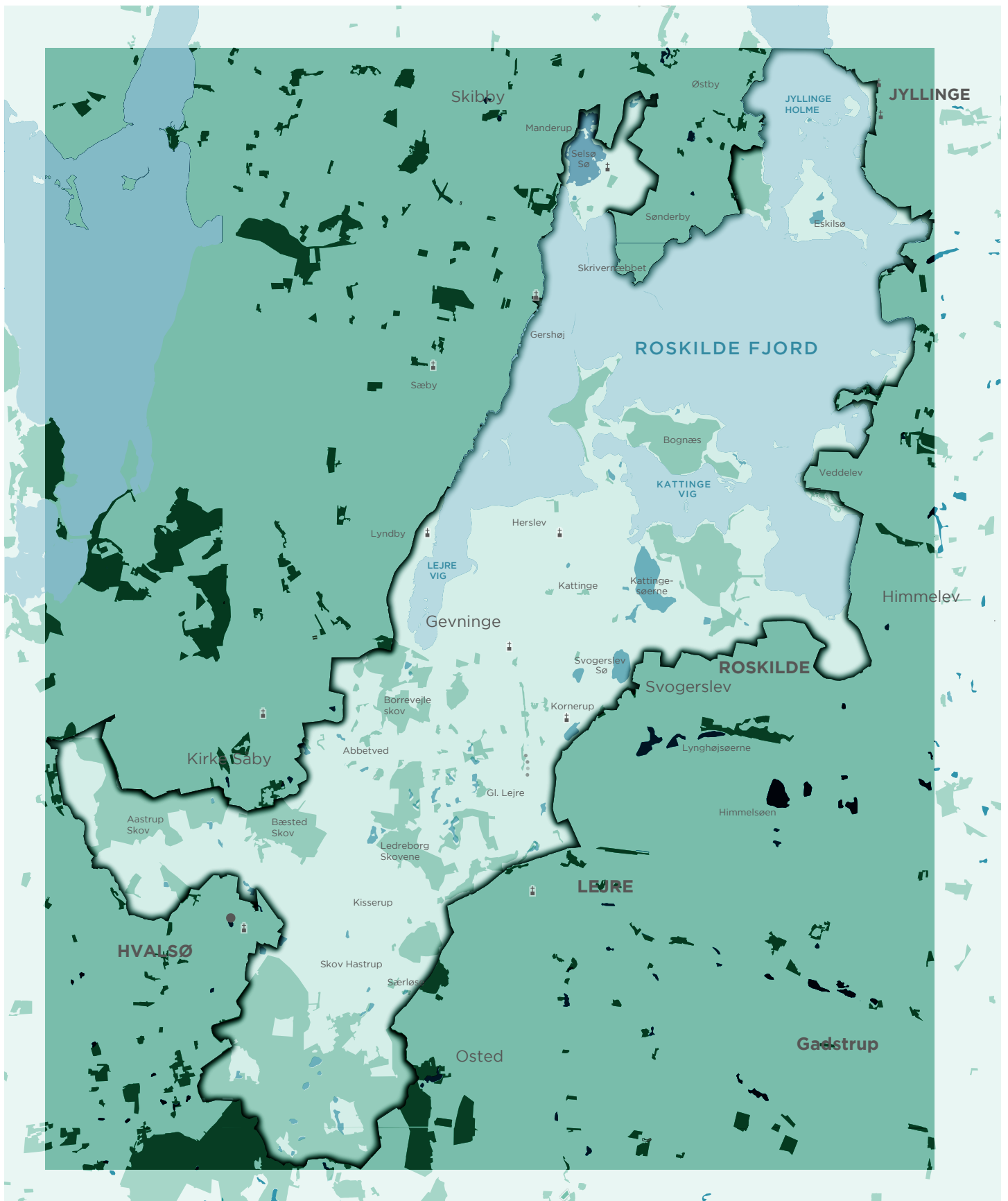
Colourbox / Adobe Stock

Illustrationer i hæftet:

Lea Letén

Jan Solheim (kopiark 26-30)

Kopiering af hæftet er tilladt til undervisningsbrug.



Nationalpark Skjoldungernes Land ligger på Midtsjælland og rummer 170 kvadratkilometer enestående natur, kulturhistorie og landskaber. Nationalparken blev indviet i 2015 og har til opgave at beskytte, styrke og udvikle områdets natur, landskab, kulturhistorie, formidling, undervisning, forskning, lokale fællesskaber, erhverv og turisme på en bæredygtig måde.

Ormen snor sig



Tekst: Lotte Salling - Melodi: Bjørnen sover/Lille Lise

Ormen snor sig,
ormen snor sig
langsomt, rundt og rundt.
Men når fuglen kommer...
men når fuglen kommer...
men når fuglen kommer...
- er den væk på et sekund!

(Hånden/pegefingern ormer sig hen over bordet)

(Den voksnes hånd kommer flyvende)
(Den voksnes hånd kommer flyvende)
(Den voksnes hånd kommer flyvende)
(Ormen forsvinder under bordet eller bag ryggen)

Sangen om sneglen



Tekst: Ukendt - Melodi: Bjørnen sover/Lille Lise

Se hvor langsomt,
se hvor langsomt,
sneglen kryber rundt.

(Brug pegefingern til at vise, hvordan sneglen langsomt kryber rundt)

Den har horn så lange,
men når den bliver bange
pist forsvinder,
pist forsvinder
(vinbjerg)sneglen væk!

(Lav følehorn med begge pegefingre oven på hovedet)

(Hold jer for øjnene)

(Gem hænderne bag ryggen)

Bænkebidder-sangen

Tekst: Ukendt - Melodi: Mon du bemærket har

Mon du bemærket har,
hvad under barken var?
Det var et dyr i gråt.
Den boede mørkt og vådt.
Det var et krebsedyr,
den var på eventyr,
den var så dejlig glad,
og åd et gammelt blad.



En to tre mariehøner

Tekst: Jørgen Sørensen - Musik: Jørgen Sørensen



En, to, tre mariehøner fløj om kap fra syd til nord,
og en aften kom de netop til det hus, hvor Tine bor.

En, to, tre mariehøner fik lidt mad i haven der.
Næste dag fik lille Tine dejlig sol og sommervejrr.

En, to, tre mariehøner kom tilbage næste år
for at se den store Tine med det lange lyse hår.



TIP! Syng børnenes navne på skift - og ret hårets farve mv., så det også passer til det pågældende barn.

Sommerfuglen

Tekst: Ukendt - Melodi: Lille Lise



Sommerfuglen, sommerfuglen
flyver rundt i stuen.

(Brug begge arme til at flyve med)

Når den rammer ruden
slår den sig på tuden.

(Peg på din næse med din pegefinger)

Sommerfuglen, sommerfuglen
vil så gerne ud!

(Lav en bevægelse med din hånd som signalerer ud)

Sommerfuglen, sommerfuglen
flyver rundt i stuen.

(Brug begge arme til at flyve med)

Når den rammer døren,
sir' den av for Søren!

(Hold dig på panden)

Sommerfuglen, sommerfuglen
vil så gerne ud!

(Lav en bevægelse med din hånd som signalerer ud)

Larvens sang - på et lille grønt blad

Tekst: Charlotte Blay - Musik: Povl Kjøller

Musik: Copyright © 2023 Dansk Sang, Musiklærerforeningens forlag

På et lille grønt blad lå en larve grå.

(Tegn en larve på din håndflade (bladet) med din pegefinger)

Den lå hele vinteren og tænkte på:

(Peg på tindingen med din pegefinger)

"At til sommer, når solen bli'r stor og gul

(Form en stor og rund sol med begge hænder)

ja, så bli'r jeg til en stor og dejlig sommerfugl,

(Lav en flyvende sommerfugl med begge hænder som vinger)

ja, så bli'r jeg til en stor og dejlig sommerfugl".

(Lav en flyvende sommerfugl med begge hænder som vinger)



ØJE



FØLEHORN = 'FINGER'



ØJE



FINGER



FOD



RASPE-TUNGE

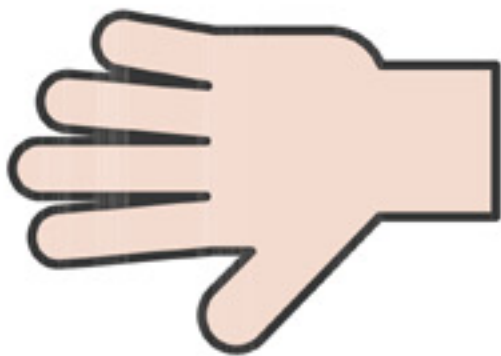


FOD



TUNGE

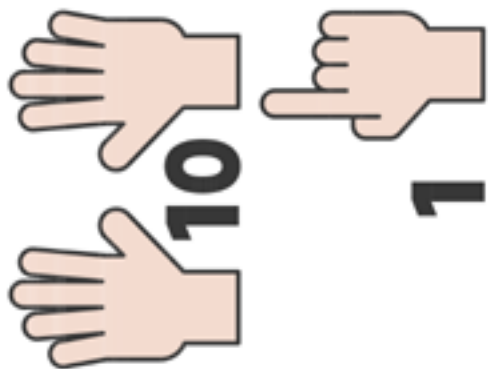
5



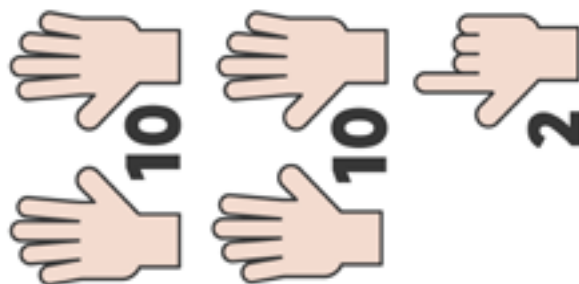
7



11



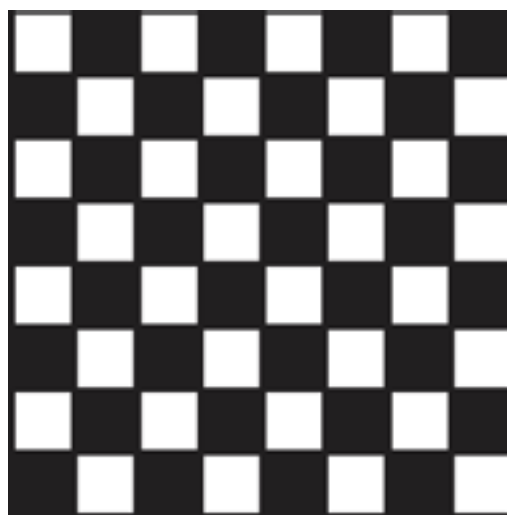
22



Harlekin



Skakbræt





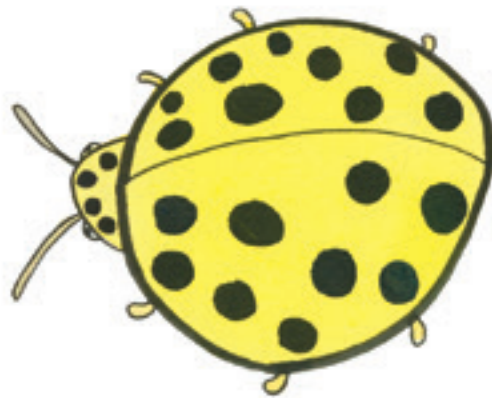
Fempletet mariehøne
(*Coccinella quinquepunctata*)



Syvpletet mariehøne
(*Coccinella septempunctata*)



Ellevepletet mariehøne
(*Coccinella undecimpunctata*)



Toogtyvepletet mariehøne
(*Psyllobora vigintiduopunctata*)



Harlekinmariehøne
(*Harmonia axyridis*)



Skakbræt-mariehøne
(*Propylea quatuordecimpunctata*)

Kopier s. 24 og s. 25 eller to eksemplarer af s. 25 alt efter hvilken version af vendespillet, I ønsker at spille. Laminer arkene og klip brikkerne ud.

orm snul





4

fire





6 seks

8 otte





mange



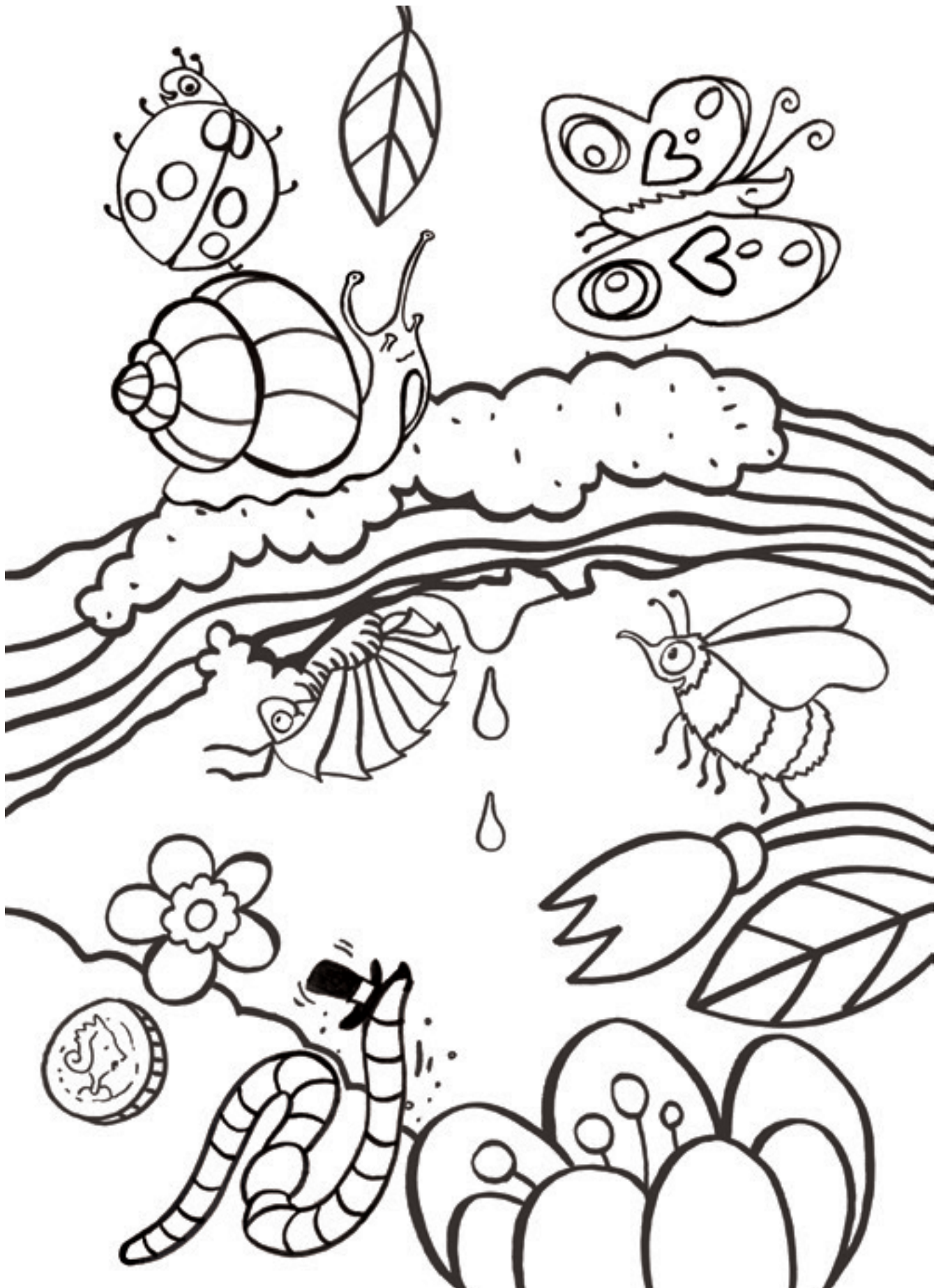
Laminer arket og klip farve-tabellerne ud. Sæt dem fast inde i låget på en 6-rums æggebakke med lim eller dobbelklæbende tape.

LILLA	ORANGE
GUL	BLÅ
HVID	LYSERØD

LILLA	ORANGE
GUL	BLÅ
HVID	LYSERØD

LILLA	ORANGE
GUL	BLÅ
HVID	LYSERØD

LILLA	ORANGE
GUL	BLÅ
HVID	LYSERØD



**ROSKILDE
KOMMUNE**

Nationalpark Skjoldungernes Land
Ledreborg Allé 2A
4320 Lejre
nationalparkskjoldungernesland.dk

